

PROTOKOL O KONTROLE

provedené na základě § 41 odst. 1 písm. a) zákona č. 61/1988 Sb., o hornické činnosti, výbušninách a o státní báňské správě, ve znění pozdějších předpisů (dále jen „zákon č. 61/1988 Sb.“) Obvodním báňským úřadem pro území krajů Plzeňského a Jihočeského (dále jen „OBÚ“), jako příslušným kontrolním orgánem, a to ve spojení se zákonem č. 255/2012 Sb., o kontrole (kontrolní řád) (dále jen „zákon č. 255/2012 Sb.“), za přítomnosti:

Kontrolující:

Ing. Pavel Jiran - obvodní báňský inspektor, č. služebního průkazu 612

Ing. Gustav Poncar, obvodní báňský inspektor, č. služebního průkazu č. 608

PŘEDMĚTEM

tohoto protokolu je výsledek kontroly provedené v ranní směně dne 15.11.2018 v chráněném ložiskovém území (dále jen „CHLÚ“) Křenov, výše uvedenými kontrolujícími obvodními báňskými inspektory OBÚ, podle § 42 zákona č. 61/1988 Sb.

Kontrola byla provedena se zaměřením na zdokumentování stavu zajištění opuštěných důlních děl ústících na povrch a stavu terénu s propady vyvolanými předešlou hornickou činností - dobýváním ložiska grafitu ve štolových úsecích Lazec II a Jan, ve zrušeném dobývacím prostoru (dále jen „DP“) Křenov, v současné době v chráněném ložiskovém území Křenov, na základě žádosti organizace DIAMO, státní podnik, ředitelství s.p., Máchova 201, 471 27 Stráž pod Ralskem, o stanovisko k opuštěným důlním dílům na území bývalého dolu Lazec. Kontrola byla provedena podle příslušných ustanovení vyhlášky č. 22/1989 Sb., o bezpečnosti a ochraně zdraví při práci a bezpečnosti provozu při hornické činnosti a při dobývání nevyhrazených nerostů v podzemí, ve znění pozdějších předpisů (dále jen „vyhláška č. 22/1989 Sb.“). Z kontroly byla pořízena fotodokumentace, která tvoří nedílnou součást tohoto protokolu o kontrole jako jeho samostatná příloha.

KONTROLNÍ ZJIŠTĚNÍ

Poslední provedená kontrola se stejným zaměřením byla provedena inspektory OBÚ v tehdejší DP Křenov před jeho následným zrušením, dne 18.11.2015. O výsledku kontroly byl sepsán protokol, zaevidovaný u OBÚ pod č.j. SBS 35469/2015/01. Poslední držitel DP Křenov byla organizace FONSUS první těžební a.s., se sídlem Praha 1, Vojtěšská 1/245, IČ 257 13 655, která zde však žádnou těžební ani jinou činnost nikdy neprováděla. Činnost uvedené organizace byla ukončena jejím úpadkem, když konkursní řízení bylo usnesením Městského soudu v Praze č.j. MSPH 94 INS 18894/2012-B-30 ze dne 30.11.2015 ukončeno pro nedostatek majetku a organizace prakticky přestala existovat. OBÚ vydal rozhodnutí o zrušení DP Křenov dne 6.4.2017 pod č.j. SBS 02335/2017/OBÚ-6/3.

Fyzickou prohlídkou byl kontrolujícími báňskými inspektory zjištěn a fotograficky zdokumentován (viz příloha tohoto protokolu) následující stav výchozů opuštěných důlních děl na povrch:

Štola Jan - ústí vstupního portálu:

Portál opatřený ocelovými vraty zasazenými do ocelového rámu osazeného do betonové konstrukce byl původně asi celý zahrnut zeminou. Současný stav napovídá, že vrchní část nahrnuté zeminy byla odstraněna, aby mohla být vypáčena horní část pravého křídla ocelových vrat a tím umožněn přístup nepovolaných osob do důlního díla. Zjištěný stav odpovídá stavu zjištěnému při kontrole před třemi lety.

Štola Lazec II - ústí vstupního portálu:

Portál byl nejspíš původně rovněž zahrnut zeminou. Současný stav napovídá, že vrchní část nahrnuté zeminy byla odstraněna za účelem zajištění přístupu nepovolaných osob do štoly. Zjištěný stav odpovídá stavu zjištěnému při kontrole před třemi lety.

Komín K4:

Výchoz komína (profil 2,0 x 2,0 m) na den ve svahu je v úrovni terénu zajištěný pouze provizorním způsobem pomocí drátěného pletiva okatosti 10 x 10 cm, výšky 4,6 m, uchyceného částečně k ocelovým betonářským tyčím, plnicím funkcí sloupků a částečně k břízám rostoucím na vnější straně ohlubně komína. Toto opuštěné důlní dílo nebylo při poslední kontrole před třemi lety kontrolováno.

Větrací vrt na štole Lazec II

Větrací vrt je vyztužen ocelovou rourou průměru 800 mm, přesahujícím cca 0,5 m nad stávající terén. Výchoz díla je z převážné části oplocen drátěným pletivem na ocelových sloupcích výšky 2 m, nicméně je přístupný a samotné svislé dílo není z povrchu zajištěno proti možnému pádu do něj. Toto opuštěné důlní dílo nebylo při poslední kontrole před třemi lety kontrolováno.

Komín K19:

Výchoz komína (profil 1,6 x 2,8 m) na den je nad úrovní terénu opatřen zchátralou, kdysi zastřešenou dřevěnou konstrukcí a proti vstupu nepovolaných osob zajištěný drátěným pletivem, které je v místě přístupu k ocelovému žebříku v lezním oddělení odstraněno. Zemina okolo celého obvodu komína je propadlá zemina zřejmým vlivem eroze způsobené klimatickými podmínkami o cca 0,75 m. Zjištěný stav odpovídá stavu zjištěnému při kontrole před třemi lety.

Komín K10:

Výchoz komína (profil 2,0 x 2,0 m) na den je nad úrovní terénu opatřen zchátralou, částečně zastřešenou dřevěnou konstrukcí a proti vstupu nepovolaných osob zajištěný chatrným obedněním, které je ovšem v takovém stavu, že bez problému umožňuje vstup nepovolaným osobám. Ve vzdálenosti cca 0,7 m od JZ strany komína je propadlá zemina zřejmým vlivem eroze způsobené klimatickými podmínkami. Zjištěný stav odpovídá stavu zjištěnému při kontrole před třemi lety.

Komín K3:

Komín ϕ 2,5 m vycházející na den ve svahu je v úrovni terénu absolutně nezajištěný. Původně byl prostor okolo komínu ve vzdálenosti cca 5,0 m od jeho okraje oplocen drátěným pletivem nataženým přes ocelové sloupky, ovšem v současné době se toto oplocení nachází pouze na SZ straně ve svahu nad výchozem komínu, tzn., že komín je fakticky bez zajištění, zjištěný stav odpovídá stavu zjištěnému při kontrole před třemi lety.

Komín K8:

Výchoz komína (profil 1,5 x 2,5 m) na den je nad úrovní terénu opatřen zchátralou, částečně zastřešenou dřevěnou konstrukcí a proti vstupu nepovolaných osob zajištěný chatrným obedněním, které bez problému umožňuje vstup nepovolaným osobám. Zemina okolo obvodu komína je propadlá zemina zřejmým vlivem eroze způsobené klimatickými podmínkami o cca 0,75 m, přičemž od JV strany komína začíná propad ve směru na SZ. Zjištěný stav odpovídá stavu zjištěnému při kontrole před třemi lety.

Projevy vlivu dobývání na povrch (propady) nad štolovými horizonty Lazec II a Jan v bývalém DP Křenov:

Při kontrolní prohlídce terénu v CHLÚ Křenov byly zjištěny a fotograficky v různých místech zdokumentovány propady. Tyto propady kopírují původní dolové pole štolové části Lazec II a štolové části Jan, a dosahují v některých místech nad štolovým horizontem Lazec II hloubky až 20 m, nad štolovým horizontem Jan hloubky do 5 m, a podle stavu současné vegetace odpovídají stáří nejméně 12 - 15 let.

Posledním kontrolním úkonem předcházejícím vyhotovení protokolu o kontrole byla fyzická prohlídka opuštěných důlních děl ústících na povrch.

Z Á V Ě R

Zjištěný stávající stav zajištění kontrolovaných opuštěných důlních děl ústících na povrch je nevyhovující z pohledu zajištění důlních děl ústících na povrch proti vstupu nepovolaných osob, kdy tento stav neodpovídá následujícím ustanovením vyhlášky č. 22/1989 Sb.:

1. § 4 odst. 1, citace „*Povrchové objekty pracoviště a zařízení musí být ohrazeny nebo jinak zabezpečeny proti vstupu nepovolaných osob.*“
2. § 4 odst. 5, citace „*Zákaz vstupu nepovolaných osob do míst uvedených v odstavcích 1 a 2 musí být vyznačen na bezpečnostních tabulkách 3 u všech vchodů, přístupů a cest k nim.*“
3. § 4b odst. 11, citace „*Provozní objekty musí být označeny názvem objektu.*“
4. § 71 odst. 3, citace „*Důlní díla nebo jejich části, do nichž je pro jejich nebezpečný stav zakázáno vstupovat, musí být s výjimkou nepracovních prostorů porubů a dohývek označena zákazem vstupu nebo znepřístupněna.*“



Stola Lazec II, portal 15.11.2018



Stola Jan, portal 15.11.2018



Stola Lazec II, portal 15.11.2018



Stola Jan, portal 15.11.2018







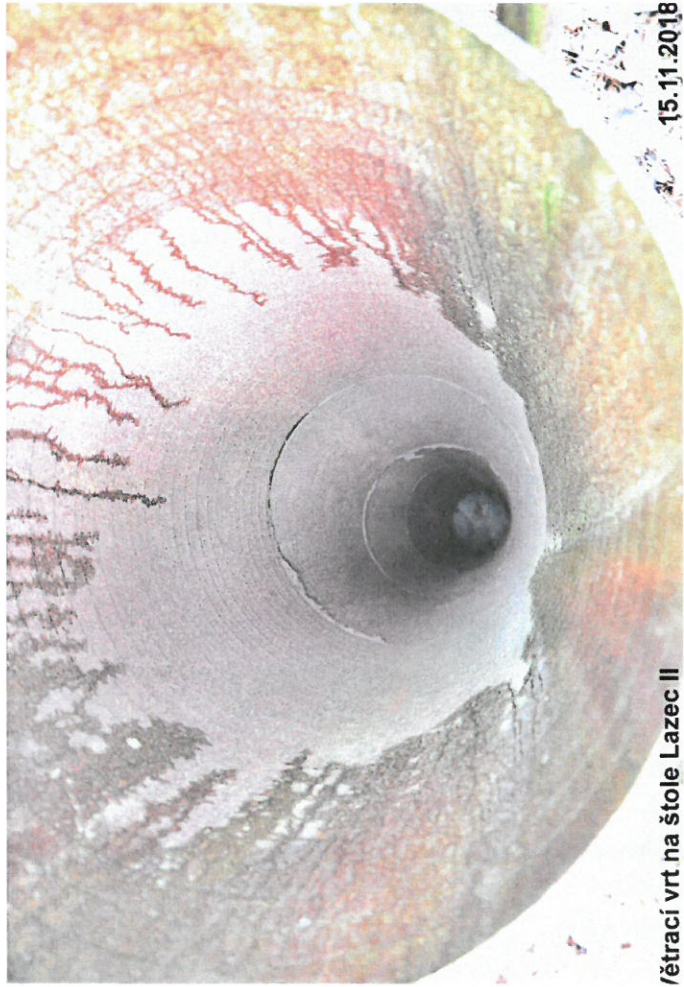
Kamnin K3

15.11.2018



propad na Štole Lazec II, SSV od K3

15.11.2018



řetrací vrt na štole Lazec II

15.11.2018



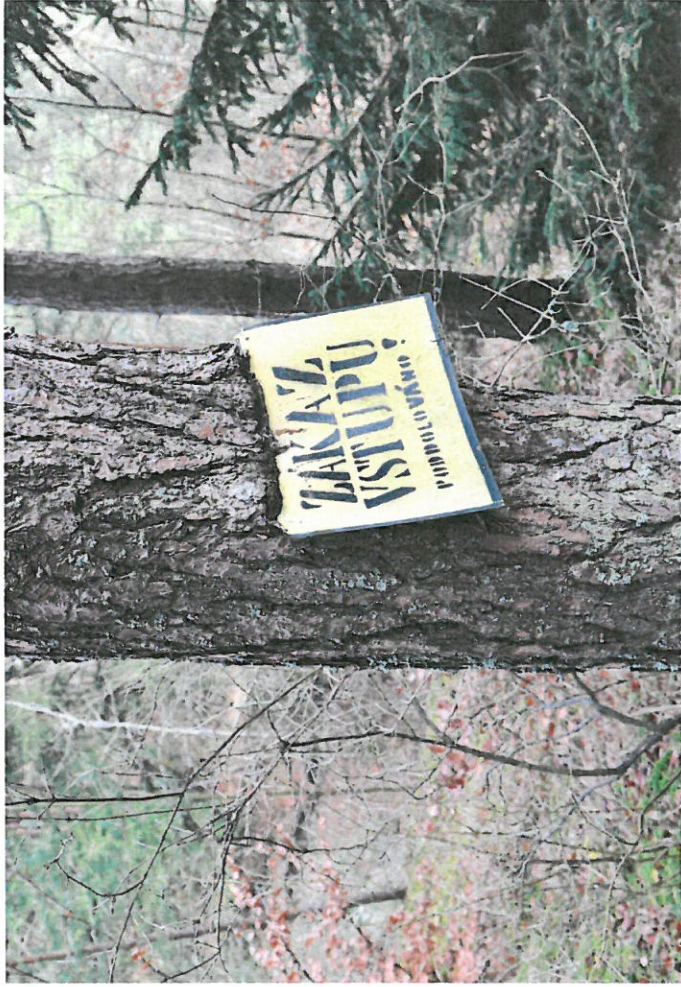
řetrací vrt na štole Lazec II

15.11.2018



Komin K19

15.11.2018



Komin K3

15.11.2018



Komin K3

15.11.2018



Úropad na štolje Lazec II mezi K19 a K10

15.11.2018



Kořun K19

15.11.2018



Úropad na štolje Lazec II mezi K18 a K3

15.11.2018



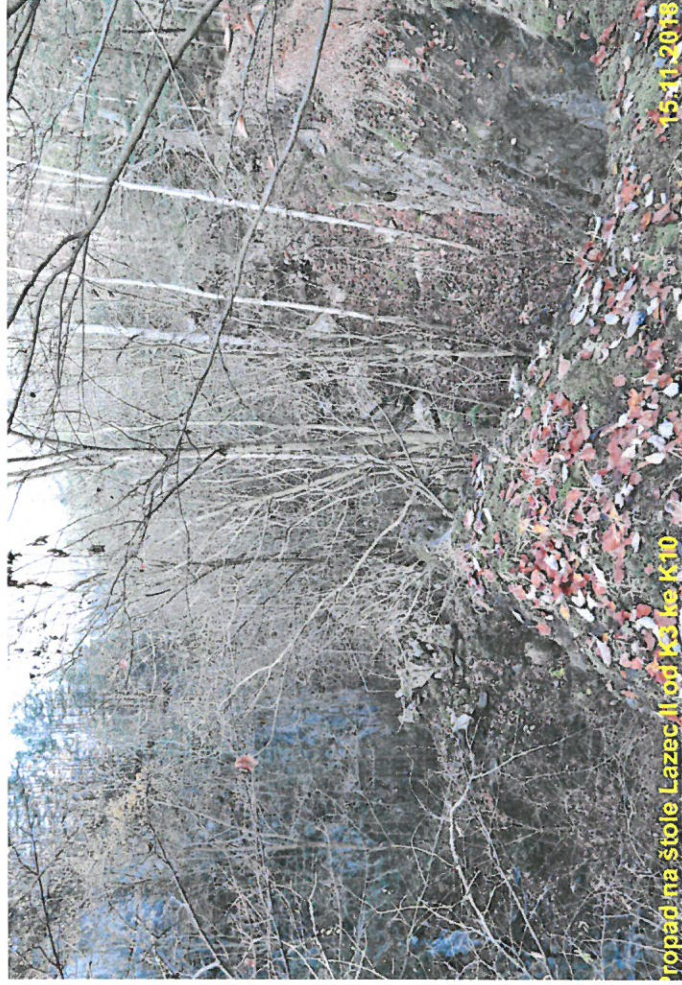
Komin, K10

15.11.2018



Tropad nad školou Lazec II u kominu K10

15.11.2018



Tropad na škole Lazec II op. K3 ke K10

15.11.2018



Komin, K10

15.11.2018

