

PROTOKOL O KONTROLE

provedené na základě § 41 odst. 1 zákona č. 61/1988 Sb., o hornické činnosti, výbušninách a o státní báňské správě, ve znění pozdějších předpisů (dále jen „zákon č. 61/1988 Sb.“) Obvodním báňským úřadem pro území krajů Plzeňského a Jihočeského (dále jen „OBÚ“), jako příslušným kontrolním orgánem, a to ve spojení se zákonem č. 255/2012 Sb., o kontrole (kontrolní řád) (dále jen „zákon č. 255/2012 Sb.“) u kontrolované organizace FONSUS první těžební a.s., se sídlem Praha 1, Vojtěšská 1/245, IČ 257 13 655 (dále jen „organizace“), v dobývacím prostoru Křenov, za přítomnosti:

Kontrolující:

Ing. Pavel Jiran - obvodní báňský inspektor, vedoucí kontrolní skupiny, č. služ. průkazu 00612

Ing. Kamil Šmida, obvodní báňský inspektor, služební průkaz č. 602

PŘEDMĚTEM

tohoto protokolu je výsledek ohlášené kontroly provedené v ranní směně dne 18. 11. 2015 v organizaci v dobývacím prostoru (dále jen „DP Křenov“), kontrolujícími Ing. Pavlem Jiranem a Ing. Kamilem Šmidou, obvodními báňskými inspektory OBÚ, podle § 42 odst. 2 zákona č. 61/1988 Sb.

Kontrola byla zahájena oznámením o kontrole zaslaným organizaci do elektronické datové schránky s dodejkou do vlastních rukou dne 11. 11. 2015 pod č.j. SBS 35469/2015.

Kontrola byla provedena se zaměřením na zdokumentování stavu zajištění důlních děl ústících na povrch a stavu terénu s propady vyvolanými předešlou hornickou činností - dobýváním ložiska grafitu v DP Křenov podle příslušných ustanovení vyhlášky č. 22/1989 Sb., o bezpečnosti a ochraně zdraví při práci a bezpečnosti provozu při hornické činnosti a při dobývání nevyhrazených nerostů v podzemí, ve znění pozdějších předpisů (dále jen „vyhláška č. 22/1989 Sb.“). Z kontroly byla pořízena fotodokumentace, která tvoří nedílnou součást tohoto protokolu o kontrole jako jeho samostatná příloha.

KONTROLNÍ ZJIŠTĚNÍ

Kontrolní činnost na místě byla kontrolujícími zahájena 18.11.2015 po uplynutí 15 minut po 10. hodině, na kterou bylo zahájení kontroly u ústí štoly Lazec II oznámeno organizaci. Za organizaci se na místo kontroly nikdo nedostavil.

Ke kontrole byla ze spisovny OBÚ použita tato mapová dokumentace:

- Mapa M 1:10 000 s vyznačením hranice DP Křenov na povrch (příloha č. 2.10 grafické části POPD Důl Český Krumlov, úsek Český Krumlov a Lazec na roky 1996-2003)
- Mapa M 1:1000 Nárýsná mapa zásob ložisko Lazec (příloha č. 2.14 graf. části POPD)
- Mapa M 1:1000 Základní důlní mapa, úsek Lazec (příloha č. 2.17 graf. části POPD)
- Schéma větrání (příloha č. 2.21 graf. části POPD)

V archivu bývalého OBÚ v Příbrami nebyl dohledán dokument z poslední provedené kontroly Dolu Český Krumlov zaměřené na provádění hornické činnosti (dále jen „HČ“) v dobývacím prostoru (dále jen „DP“) Křenov (štolový úsek Lazec II a Jan).

Fyzickou prohlídkou byl kontrolujícími báňskými inspektory zjištěn následující stav:

Štola Jan - ústí vstupního portálu (foto 1, 2, 3):

Portál opatřený ocelovými vraty zasazenými do ocelového rámu osazeného do betonové konstrukce byl původně asi celý zahrnut zeminou. Současný stav napovídá, že vrchní část nahrnuté zeminy byla odstraněna, aby mohla být vypáčena horní část pravého křídla ocelových vrat a tím umožněn přístup nepovolaných osob do důlního díla.

Závěr: stávající stav lze označit za nevyhovující z pohledu zajištění důlního díla ústího na povrch proti vstupu nepovolaných osob, v rozporu s následujícími ustanoveními vyhlášky č. 22/1989 Sb.:

- a) § 4 odst. 1, citace „*Povrchové objekty pracoviště a zařízení musí být ohrazeny nebo jinak zabezpečeny proti vstupu nepovolaných osob.*“
- b) § 4 odst. 5, citace „*Zákaz vstupu nepovolaných osob do míst uvedených v odstavcích 1 a 2 musí být vyznačen na bezpečnostních tabulkách 3 u všech vchodů, přístupů a cest k nim.*“
- c) § 4b odst. 11, citace „*Provozní objekty musí být označeny názvem objektu.*“
- d) § 71 odst. 3, citace „*Důlní díla nebo jejich části, do nichž je pro jejich nebezpečný stav zakázáno vstupovat, musí být s výjimkou nepracovních prostorů porubů a dobývek označena zákazem vstupu nebo zneprístupněna.*“

Štola Lazec II - ústí vstupního portálu (foto 4, 5, 6):

Portál byl nejspíš původně rovněž zahrnut zeminou. Současný stav napovídá, že vrchní část nahrnuté zeminy byla odstraněna za účelem zajištění přístupu nepovolaných osob do štoly.

Závěr: stávající stav lze označit za nevyhovující z pohledu zajištění důlního díla ústího na povrch proti vstupu nepovolaných osob, v rozporu s následujícími ustanoveními vyhlášky č. 22/1989 Sb.:

- a) § 4 odst. 1, citace „*Povrchové objekty pracoviště a zařízení musí být ohrazeny nebo jinak zabezpečeny proti vstupu nepovolaných osob.*“
- b) § 4 odst. 5, citace „*Zákaz vstupu nepovolaných osob do míst uvedených v odstavcích 1 a 2 musí být vyznačen na bezpečnostních tabulkách 3 u všech vchodů, přístupů a cest k nim.*“
- c) § 4b odst. 11, citace „*Provozní objekty musí být označeny názvem objektu.*“
- d) § 71 odst. 3, citace „*Důlní díla nebo jejich části, do nichž je pro jejich nebezpečný stav zakázáno vstupovat, musí být s výjimkou nepracovních prostorů porubů a dobývek označena zákazem vstupu nebo zneprístupněna.*“

Komín K19 (foto 7, 8):

Výchoz komína (profil 1,6 x 2,8 m) na den je nad úroveň terénu opatřen zchátralou, kdysi zastřešenou dřevěnou konstrukcí a proti vstupu nepovolaných osob zajištěný drátěným pletivem, které je v místě přístupu k ocelovému žebříku v lezním oddělení odstraněno. Zemina okolo celého obvodu komína je propadlá zemina zřejmým vlivem eroze způsobené klimatickými podmínkami o cca 0,75 m.

Závěr: stávající stav lze označit za nevyhovující z pohledu zajištění důlního díla ústího na povrch proti vstupu nepovolaných osob., v rozporu s následujícími ustanoveními vyhlášky č. 22/1989 Sb.:

- a) § 4 odst.1, citace „*Povrchové objekty pracoviště a zařízení musí být ohrazeny nebo jinak zabezpečeny proti vstupu nepovolaných osob.*“
- b) § 4 odst. 5, citace „*Zákaz vstupu nepovolaných osob do míst uvedených v odstavcích 1 a 2 musí být vyznačen na bezpečnostních tabulkách 3 u všech vchodů, přístupů a cest k nim.*“
- c) § 4b odst. 11, citace „*Provozní objekty musí být označeny názvem objektu.*“
- d) § 71 odst. 3, citace „*Důlní díla nebo jejich části, do nichž je pro jejich nebezpečný stav zakázáno vstupovat, musí být s výjimkou nepracovních prostorů porubů a dobývek označena zákazem vstupu nebo zneprístupněna.*“

Komín K10 (foto 9, 10, 11):

Výchoz komína (profil 2,0 x 2,0 m) na den je nad úrovní terénu opatřen zchátralou, částečně zastřešenou dřevěnou konstrukcí a proti vstupu nepovolaných osob zajištěný chatrným obedněním, které je ovšem v takovém stavu, že bez problému umožňuje vstup nepovolaným osobám. Ve vzdálenosti cca 0,7 m od JZ strany komína je propadlá zemina zřejmým vlivem eroze způsobené klimatickými podmínkami.

Závěr: stávající stav lze označit za nevyhovující z pohledu zajištění důlního díla ústího na povrch proti vstupu nepovolaných osob, v rozporu s následujícími ustanoveními vyhlášky č. 22/1989 Sb.:

- a) § 4 odst.1, citace „*Povrchové objekty pracoviště a zařízení musí být ohrazeny nebo jinak zabezpečeny proti vstupu nepovolaných osob.*“
- b) § 4 odst. 5, citace „*Zákaz vstupu nepovolaných osob do míst uvedených v odstavcích 1 a 2 musí být vyznačen na bezpečnostních tabulkách 3 u všech vchodů, přístupů a cest k nim.*“
- c) § 4b odst. 11, citace „*Provozní objekty musí být označeny názvem objektu.*“
- d) § 71 odst. 3, citace „*Důlní díla nebo jejich části, do nichž je pro jejich nebezpečný stav zakázáno vstupovat, musí být s výjimkou nepracovních prostorů porubů a dobývek označena zákazem vstupu nebo zneprístupněna.*“

Komín K3 (foto 12, 13):

Komín ϕ 2,5 m vycházející na den ve svahu je v úrovni terénu absolutně nezajištěný. Původně byl prostor okolo komínu ve vzdálenosti cca 5,0 m od jeho okraje oplocen drátěným pletivem nataženým přes ocelové sloupky, ovšem v současné době se toto oplocení nachází pouze na SZ straně ve svahu nad výchozem komínu, tzn., že komín je fakticky bez zajištění,

Závěr: stávající stav důlního díla ústího na povrch lze označit jako nebezpečný, ohrožující zdraví a životy osob a zvířete, v rozporu s následujícími ustanoveními vyhlášky č. 22/1989 Sb.:

- a) § 4 odst.1, citace „*Povrchové objekty pracoviště a zařízení musí být ohrazeny nebo jinak zabezpečeny proti vstupu nepovolaných osob.*“
- b) § 4 odst. 5, citace „*Zákaz vstupu nepovolaných osob do míst uvedených v odstavcích 1 a 2 musí být vyznačen na bezpečnostních tabulkách 3 u všech vchodů, přístupů a cest k nim.*“
- c) § 4b odst. 11, citace „*Provozní objekty musí být označeny názvem objektu.*“
- d) § 71 odst. 3, citace „*Důlní díla nebo jejich části, do nichž je pro jejich nebezpečný stav zakázáno vstupovat, musí být s výjimkou nepracovních prostorů porubů a dobývek označena zákazem vstupu nebo zneprístupněna.*“

Komín K8 (foto 14, 15):

Výchoz komína (profil 1,5 x 2,5 m) na den je nad úrovní terénu opatřen zchátralou, částečně zastřešenou dřevěnou konstrukcí a proti vstupu nepovolaných osob zajištěný chatrným obedněním, které bez problému umožňuje vstup nepovolaným osobám. Zemina okolo obvodu komína je propadlá zemina zřejmým vlivem eroze způsobené klimatickými podmínkami o cca 0,75 m, přičemž od JV strany komína začíná propad ve směru na SZ.

Závěr: stávající stav lze označit za nevyhovující z pohledu zajištění důlního díla ústícího na povrch proti vstupu nepovolaných osob, v rozporu s následujícími ustanoveními vyhlášky č. 22/1989 Sb.:

- a) § 4 odst. 1, citace „*Povrchové objekty pracoviště a zařízení musí být ohrazeny nebo jinak zabezpečeny proti vstupu nepovolaných osob.*“
- b) § 4 odst. 5, citace „*Zákaz vstupu nepovolaných osob do míst uvedených v odstavcích 1 a 2 musí být vyznačen na bezpečnostních tabulkách u všech vchodů, přístupů a cest k nim.*“
- c) § 4b odst. 11, citace „*Provozní objekty musí být označeny názvem objektu.*“
- d) § 71 odst. 3, citace „*Důlní díla nebo jejich části, do nichž je pro jejich nebezpečný stav zakázáno vstupovat, musí být s výjimkou nepracovních prostorů porubů a dobývek označena zákazem vstupu nebo znepřístupněna.*“

Projevy vlivu dobývání na povrch (propady) nad štolovým horizontem Lazec II v DP Křenov (foto 16, 17, 18, 19, 20, 21):

Při kontrolní prohlídce terénu v DP Křenov byly zjištěny a fotograficky v různých místech zdokumentovány propady. Tyto propady kopírují původní dolové pole štolové části Lazec II, a dosahují v některých místech hloubky až 20 m, podle stavu současné vegetace odpovídají stáří nejméně 10 let.

Posledním kontrolním úkonem předcházejícím vyhotovení protokolu o kontrole byla fyzická prohlídka ústí komínu K8 v DP Křenov.

Z Á V Ě R

Zjištěné nedostatky a závady:

1. *Porušení ustanovení § 4 odst.1 vyhlášky č. 22/1989 Sb., - Povrchové objekty pracoviště a zařízení nejsou ohrazeny nebo jinak zabezpečeny proti vstupu nepovolaných osob.*
2. *Porušení ustanovení § 4 odst. 5 vyhlášky č. 22/1989 Sb. – Zákaz vstupu nepovolaných osob do míst uvedených v odstavcích 1 a 2 není vyznačen na bezpečnostních tabulkách u všech vchodů, přístupů a cest k nim.*
3. *Porušení ustanovení § 4b odst. 11 vyhlášky č. 22/1989 Sb. – Provozní objekty nejsou označeny názvem objektu.*
4. *Porušení ustanovení § 71 odst. 3 vyhlášky č. 22/1989 Sb. – Kontrolovaná důlní díla ústící na povrch, do nichž je pro jejich nebezpečný stav zakázáno vstupovat, nejsou označena zákazem vstupu nebo znepřístupněna.*

K odstranění výše uvedených závad bude obvodním báňským inspektorem OBÚ vydán závazný příkaz, ve smyslu ust. § 42 odst. 2 zákona č. 61/1988 Sb.

POUČENÍ:

Kontrolovaná osoba má podle ust. § 13 zákona č. 255/2012 Sb. právo podat námitky proti kontrolním zjištěním uvedeným v protokolu o kontrole ve lhůtě 15 dnů ode dne doručení protokolu o kontrole, a to podáním učiněným u OBÚ. Námitky se podávají písemně nebo v elektronické podobě podepsané zaručeným elektronickým podpisem, nebo prostřednictvím

veřejné datové sítě do datové schránky. Z námitek musí být zřejmé, proti jakému kontrolnímu zjištění směřují, a musí obsahovat odůvodnění nesouhlasu s tímto kontrolním zjištěním.

Datum vyhotovení protokolu o kontrole: 23. 11. 2015

Podpisy kontrolujících: Ing. Pavel Jiran

 Ing. Kamil Šmida

*Tento protokol byl vyhotoven v počtu 2 stejnopisů, čítá 5 stran + 4 strany fotopřílohy.
Stejnopis č. 1 – OBÚ, stejnopis č. 2 – kontrolovaná osoba.*

Fotopříloha k protokolu o kontrole DP Křenov dne 18.11.2015



Foto 1 – štola Jan, portál



Foto 2 – štola Jan, portál



Foto 3 – štola Jan, úvodní část



Foto 4 – štola Lazec II, portál



Foto 5 – štola Lazec II, portál



Foto 6 – štola Lazec II, úvodní část



Foto 7 – komín K19



Foto 8 – komín K19, těžní oddělení



Foto 9 – komín K10



Foto 10 – komín K10



Foto 11 – komín K10



Foto 12 – komín K3



Foto 13 – komín K3



Foto 14 – komín K8



Foto 15 – komín K8



Foto 16 – propad od K19 k JV



Foto 17 – propad od K10 ke K3

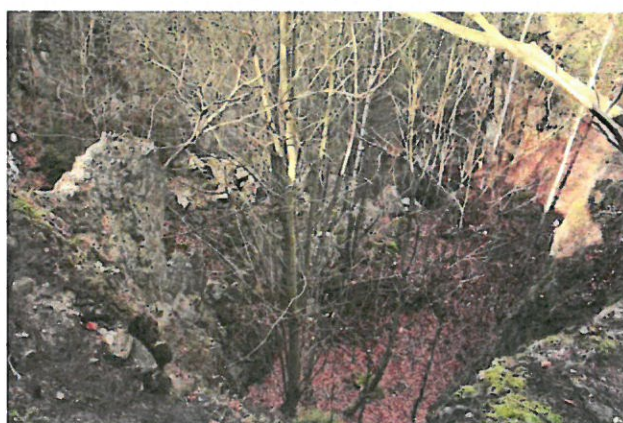


Foto 18 – propad od K3 ke K10



Foto 19 – propad západně od K3

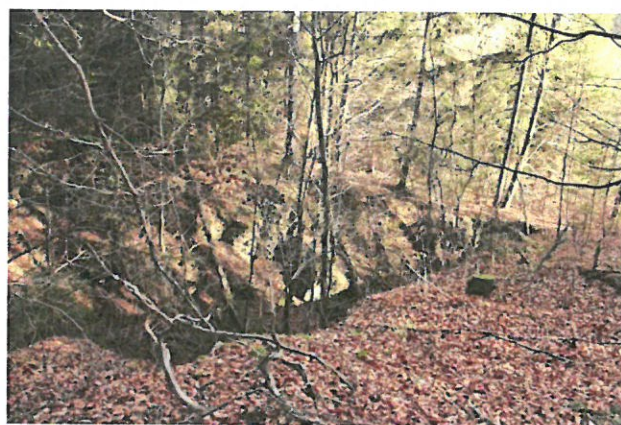


Foto 20 – propad severně od K3



Foto 21 – propad od K8 k SZ

